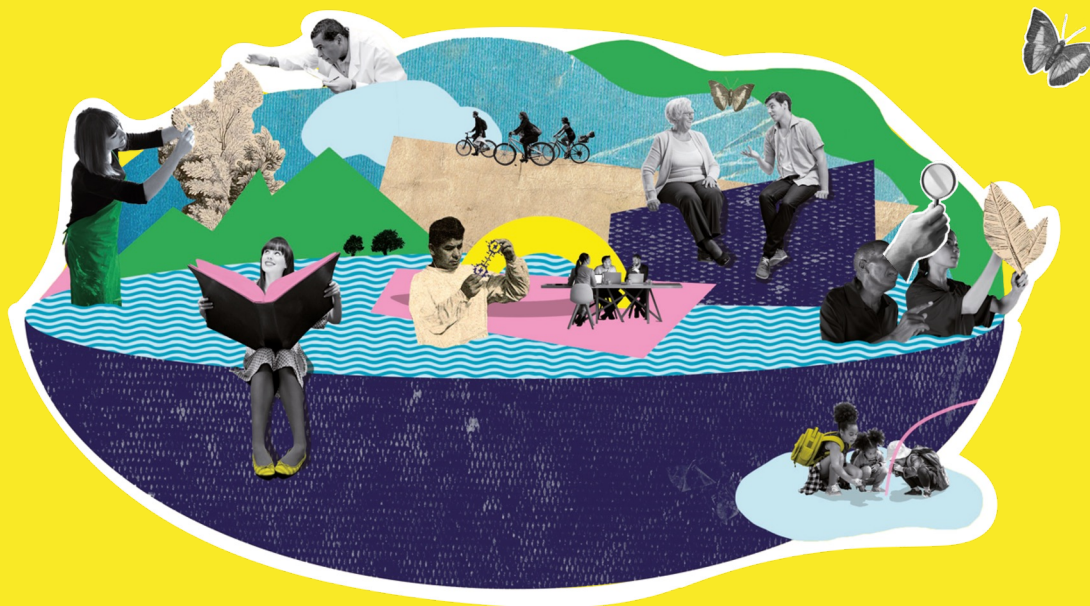


Ellyx

Analyse finale Mesure d'impact social Expérimentation territoriale « Feuille de route inclusion numérique »





- **Dans quelle mesure le dispositif élaboré par PQNA et HUBIKOOP contribue à structurer les politiques publiques locales en faveur de l'inclusion numérique sur les territoires ruraux comme urbains?**
 - 1. Montée en compétences sur la manière de construire une feuille de route / une démarche d'Inclusion numérique**
 - 2. Prise de conscience du problème et des besoins locaux en terme d'IN et des ressources mobilisables (sur le territoire / de manière plus large)**
 - 3. Création d'une dynamique au sein du territoire : dialogue, émulsion**
 - 4. Formalisation d'une politique publique**
 - 5. Création d'une gouvernance qui suit le déploiement de la feuille de route**
 - 6. Faciliter le passage à l'action, avec un engagement des actions (existantes et nouvelles) de la feuille de route et la mobilisation de ressources internes et externe**
 - 7. Intégration dans une dynamique de réseaux de pairs / Ambassadeurs de la démarche**

Évaluation à froid

Retour sur la méthodologie de collecte



- **Déploiement d'une démarche qualitative auprès de deux collectivités**



- **A chaud - Réalisation de 15 entretiens et d'une observation participante**
 - ✓ 8 entretiens sur le territoire de Grand Périgueux et 7 entretiens sur celui de Dronne et Belle
 - ✓ 5 entretiens avec des agents des collectivités
 - ✓ 5 entretiens avec les élus
 - ✓ 5 entretiens avec des participants aux ateliers constitutifs des feuilles de route
- **A froid - Réalisation de 7 entretiens supplémentaires**
 - ✓ 4 entretiens sur le territoire de Grand Périgueux et 3 entretiens sur celui de Dronne et Belle
 - ✓ 4 entretiens avec les élus
 - ✓ 2 entretiens avec des agents des collectivités
 - ✓ 1 entretien avec des participants aux ateliers constitutifs des feuilles de route

Effet 1 : Montée en compétences sur la manière de construire une feuille de route / une démarche d'Inclusion numérique

Indicateurs	Source	Méthode de collecte
<ol style="list-style-type: none">1. Sentiment de maîtrise de la méthodologie de construction d'une feuille de route et évolution suite à l'accompagnement2. Typologie (nature) de l'apport de l'accompagnement3. Niveau d'autonomie ressenti dans la capacité à mettre en œuvre la feuille de route4. Besoins non couverts durant l'accompagnement ou à la suite de l'accompagnement5. Evolution de la motivation à traiter cet enjeu6. Clarté des objectifs de la feuille de route7. Clarté de la gouvernance pour piloter la feuille de route8. Pertinence de la temporalité et rythme de l'accompagnement proposé9. Apport de l'accompagnement sur d'autres thématiques d'actions que l'inclusion numérique10. Utilité des supports / pédagogie/ complétude11. Capacité de l'accompagnement à favoriser l'échange de pratiques entre collectivités / avec PQNA et Hubikoop	1. Elus, Agents CT	Entretiens qualitatifs

Évaluation à froid

1. Montée en compétences sur la manière de construire une feuille de route / une démarche d'Inclusion numérique

- **Un programme pédagogique, permettant de structurer la démarche et de la faire avancer**
 - Sur le plan technique, la méthodologie d'accompagnement à la constitution de feuille de route a été très appréciée, notamment par les agents des collectivités impliqués dans la démarche.
 - La méthodologie est adaptée aux ressources humaines et à l'organisation des collectivités. Le contenu est appropriable et le rythme correspondant aux contraintes des organisations. La flexibilité du calendrier, trop serré initialement, a notamment été soulignée.
 - La majorité des personnes interrogées travaillant en collectivité soulignent l'intérêt d'avoir un cadre contraignant, avec des étapes clefs d'avancement à réaliser, une organisation interne à définir, et l'obligation de consacrer du temps à la démarche. L'importance de l'interlocuteur extérieur et de la posture du prestataire est à la fois un atout et une limite potentielle, puisqu'il est la ressource identifiée pour donner le tempo sur la méthode.

« C'était très clair, et ce qui n'était pas clair était explicité. Les équipes d' Hubikoop et PQNA ont pris le temps de nous expliquer les outils, on était aussi animateur, il fallait comprendre les outils. La méthodologie était parfaite. Elles sont très disponibles ». Une agente.

« Le fait d'être retenu, accompagné, motivé, boosté (...) ça a été important. Ça nous a amené à travailler sur une structuration en interne avec une identification plus claire du rôle de chacun » . Un agent

« Un accompagnement extérieur à un service, oblige à fournir un rendu, quelque chose qu'on ne s'autoriserait pas si c'était en interne. Le relationnel avec un prestataire externe est facilitant, on répond à son attente non celle d'un collègue. On suit le cadencement (...) On nous relance et ça nous permet de ne pas s'essouffler sur le temps long ». Une agente

- **Une maîtrise de la méthodologie qui peut être répliquée sur d'autres sujets**
- La méthode repose sur des temps forts et des outils identifiés. Ces éléments relèvent de technique de gestion de projets et sont transposables à d'autres thématiques. Outre la répliquabilité des outils, la méthode permet leur bonne appropriation et l'autonomie des agents sur ce type de démarche, ce qui peut faciliter leur réutilisation.
- Les collectivités intégrées dans l'expérimentation disposaient **néanmoins d'un premier niveau de maturité sur la logique d'Appel à projet et les logiques d'accompagnement en découlant**. Le coût d'entrée semble donc moins importants pour ces acteurs.

« Une réunion donne lieu à une réunion préparatoire, ça peut paraître lourd mais nous ça nous a permis d'être au clair avec nos objectifs. Les équipes nous rendent autonomes dans la préparation des ateliers ». Une agente

« On était déjà bien armé, c'est notre cœur de métier. Mais sur un temps restreint, cela permet d'arriver à quelque chose de très complet. Et qui perdure à ce stade, car on reçoit beaucoup d'informations qu'ils nous envoient au quotidien. Je pense qu'on aurait réussi mais pas aussi vite ». Une agente

« Concernant la méthodologie, cela permet de savoir par quel bout on le prend, ça serait compliqué de partir de rien. D'où le guide méthodologique. Une feuille de route ne s'invente pas, il y a des règles à suivre ». Une agente

« On a une méthodologie, on est monté en compétence, c'est clair. C'est quand même bien d'avoir un intervenant externe pour ternir le calendrier. Pour nous agents, c'est un exercice formateur sur la conduite d'un document stratégique. Par exemple on réinvestit ça dans le projet de territoire en cours de construction ». Une agente

- **Qui permet une mise à l'agenda politique de la problématique de l'inclusion numérique**
 - Le cadre offert par l'AAP et la méthode, impliquant des temps politiques, constitue une occasion pour les collectivités de mettre à l'agenda politique interne le sujet de l'inclusion numérique.
 - Au-delà de l'approfondissement de la lecture des problématiques du territoire, la démarche permet de mettre en avant la problématique de l'inclusion numérique par rapport à d'autres sujets. Les élus s'en saisissent au fur et à mesure de la démarche.
 - Cela représente un intérêt double : pousser une thématique dans le cadre d'une collectivité avec des compétences potentiellement larges et des ressources réduites, et traiter une thématique transversale habituellement peu saisissable.

« En tant qu'agent, on ne peut pas apporter des sujets nous-même, on n'a pas le pouvoir politique. Donc c'était la bonne occasion d'engager les élus là-dessus. Ça nous a permis d'interpeler les élus ! » . Une agente

« Le portage politique était délicat au début et plus du tout maintenant ». Un agent

« L'inclusion numérique, ce n'était pas forcément une priorité. On a toujours plein de choses à faire. C'est un moyen pour nous de nous faire prendre conscience de l'enjeu ». Un agent

« Je ne pense pas que la feuille de route sera votée, en revanche on aura une ligne sur l'inclusion numérique dans le projet de territoire ». Une agente

1. Montée en compétences sur la manière de construire une feuille de route / une démarche d'Inclusion numérique

- Une mise en œuvre concrète des politiques publiques favorisée par le travail de la feuille de route, quand bien même on observe deux situations distinctes selon les territoires

Sur le territoire de Dronne et Belle, ou la feuille de route a été votée, des premiers travaux ont été lancés sur la mise en œuvre concrète des actions et l'augmentation des moyens :

- Recrutement d'un conseiller numérique supplémentaire
- Lancement des chantiers sur le bus numérique, l'annuaire des acteurs et des solutions d'inclusion numérique
- Développement d'un point relais numérique solidaire

« Encore une chose importante, c'est le recrutement d'un deuxième conseiller numérique sur le territoire. Quand le ruban vert a fait la demande, il a joint la feuille de route et c'est ça qui a convaincu l'état de débloquer les fonds. ». Une agente

« C'est un élément qui va nous permettre de faire des constats, et pour les élus de ne jamais oublier ce sujet, parmi plein de projets à traiter. On ne pourra pas l'oublier si c'est institutionnalisé, avec des échéances qu'on est déjà dans de futures élections, à l'avenir ça serait peut-être une grande partie de nouveaux élus, donc ça permet de sécuriser ». Une élue

Sur le territoire de Grand Périgueux, la feuille de route n'a pas été validée à ce stade et les fiches actions non finalisées. Néanmoins, la dynamique créée par le travail sur la feuille de route permet de faire émerger des initiatives, quand même elles ne sont pas inscrites dans le document.

« On est en train de défendre l'intégration de la feuille de route dans le projet de territoire, on défend l'inclusion numérique en tant que projet social, éducatif, c'est nécessaire. Ça m'a conforté dans l'idée, ça m'a donné des arguments ». Un élu

« La feuille de route n'est pas mise en place à ce stade. Par contre le fait d'amorcer le travail a permis à certain service de s'emparer du sujet, plusieurs choses sont en train d'être organisées : un événement sur le numérique responsable, une campagne de sensibilisation des dangers de l'écran, etc. ». Une agente.

Effet 2 :Prise de conscience du problème et des besoins locaux en terme d'IN et des ressources mobilisables (sur le territoire / de manière plus large)

Indicateurs	Source	Méthode de collecte
1. Evolution de la compréhension des problématiques liées à l'inclusion numérique sur le territoire	1. Participants aux séances collectives + personnes externes	Entretiens qualitatifs
2. Priorités à traiter sur le territoire	2. Participants aux séances collectives	
3. Evolution de la connaissance des acteurs et de leurs apports sur le territoire	3. Participants aux séances collectives	
4. Evolution de la connaissance de l'écosystème régional, (national) sur l'inclusion numérique	4. Participants aux séances collectives	
5. Besoins non couverts par la feuille de route sur le territoire	5. Participants aux séances collectives	
6. La place de la feuille de route dans la mise en œuvre du projet de territoire	6. Elus, agents CT	
7. Mise en œuvre d'une ligne budgétaire dédiée par les CT et les partenaires	7. Participants aux séances collectives, Agents CT	
8. Nomination d'une personne dédiée à l'animation et qualité des moyens mis à disposition	8. Agents CT, Elus	

2. Prise de conscience du problème et des besoins locaux en terme d'Inclusion numérique et des ressources mobilisables sur le territoire

- **Un approfondissement de la compréhension des problématiques liées à l'Inclusion Numérique sur le territoire**

Les personnes interrogées disposaient toutes d'un premier niveau de compréhension des enjeux de l'inclusion numérique. Néanmoins la méthode déployée permet d'approfondir la connaissance des besoins locaux liés à l'inclusion numérique à trois égards principaux :

- Le fait que l'inclusion numérique ne renvoie pas seulement à une notion d'équipements (installation fibre) mais également à des usages
- Le fait que l'inclusion numérique ne concerne pas forcément qu'un public âgé mais touche aussi les plus jeunes
- La prise de conscience du caractère transversal et systémique de cette problématique dans l'accès aux droits et l'égalité

A ce titre, la phase de réalisation du diagnostic semble une clef de réussite fondamentale de l'activité.

On parle souvent de l'inclusion mais ce sont des inclusions numériques. (...) On a tous une vision différente du numérique. Aujourd'hui on se pose beaucoup de questions, plus qu'au début. Ca devient moins anecdotique qu'on le pense. » Une agente

« C'était utile pour voir les différentes facettes du problème. Il y a certaines choses que je n'avais pas en tête : je pensais accès aux services, attractivité du territoire, et moins le côté public en fragilité par exemple ». Une élue

« Toute la partie diagnostic a été très utile pour mettre en valeur les points faibles. Une cartographie a été réalisée pour montrer les secteurs à favoriser, c'était très utile. La connaissance et l'expertise de PQNA et Hubikoop ont également été précieuses ». Un élu

2. Prise de conscience du problème et des besoins locaux en terme d'Inclusion numérique et des ressources mobilisables sur le territoire

- A ce stade, des moyens humains dédiés mobilisés, mais pas de sécurisation des budgets

Sur le territoire de Dronne et Belle :

- ✓ Recrutement d'un conseiller numérique supplémentaire
- ✓ Identification d'une coordinatrice
- ✓ Mise en œuvre d'une gouvernance bicéphale opérante
- ✓ Première activité d'annuaire achevée
- Sur les autres activités, éléments des moyens dédiés encore en suspend

« Il faut des référents en plus de l'accompagnement . Ici on a une personne ressource en interne qui mène tout ça. Elle fait le lien entre élus et monde associatif. » Une élue.

« Avec le COPIL on doit encore avancer sur le chantier de l'itinérance. Ca va poser la question des moyens progressifs et de leur mise en œuvre : comment on y va ? On va devoir faire des choix ». Un responsable d'une structure membre de la gouvernance de la feuille de route.

Sur le territoire de Grand Périgueux

- ✓ Les têtes de fil des chantiers prioritaires sont identifiées
- Eléments non mis en œuvre à ce stade

« C'est le service enfance du Grand Périgueux qui est en charge du pilotage, en lien avec le service informatique. Le pilotage se fera par le service. Ça a été réfléchi de savoir qui était le plus à même. Et ça c'était vraiment nouveau, participatif de voir qui y va. L'action a été bien présentée. Chacun s'est senti à l'aise ». Une élue

«Non le budget n'est pas sécurisé, c'est toujours le bémol. Nous n'avons pas de moyen supplémentaire pour le moment ». Une élue

Effet 3 : Création d'une dynamique au sein du territoire : dialogue, émulsion

Indicateurs	Source	Méthode de collecte
<ol style="list-style-type: none"> 1. Nb de rencontres entre les acteurs du territoire sur l'inclusion numérique dans le cadre de la construction et la mise en œuvre de la feuille de route 2. Nb de participants 3. Nb de structures présentes et typologie 4. Instances collectives créées dans le cadre du projet, nb de participants et typologie, évolution 5. Evolution de l'interconnaissance entre les acteurs 6. Evolution de la volonté de travailler ensemble des acteurs 7. Evolution des perceptions sur les autres acteurs 8. Evolution de la confiance entre acteurs 9. Nb de projets en cours de développement et typologie 10. Nb de projets développés et typologie 11. Création d'un constat et d'une ambition commune 	<ol style="list-style-type: none"> 1. Agents CT 2. Agents CT 3. Agents CT 4. Participants aux séances collectives 5. Participants aux séances collectives 6. Participants aux séances collectives 7. Participants aux séances collectives 8. Participants aux séances collectives 9. Participants aux séances collectives 10. Participants aux séances collectives 11. Participants aux séances collectives 	<ol style="list-style-type: none"> 1-3 : Données internes 4. Entretiens qualitatifs 5. Entretiens qualitatifs 6. Entretiens qualitatifs 7. Entretiens qualitatifs 8. Entretiens qualitatifs 9. Données internes 10. Données internes 11. Données internes

- **Une dynamique inédite alliant acteurs privés et publics**
- Le travail de construction de la feuille de route constitue une opportunité d'identifier et de réunir sur les territoires des acteurs œuvrant dans le champ de l'inclusion numérique.
- L'association des acteurs publics et privés, élus et techniciens demeure inédite et constitue une des forces du programme et une source d'engagement pour les participants
- Ces temps posent les bases d'une coopération plus poussée entre politiques publiques et porteurs de projets, avec cependant des différences fortes entre territoire.

2 ateliers de travail par territoire

« Le principe de mêler les institutions et les différents partenaires du territoire était vraiment enrichissant, on n'a pas l'habitude de retrouver tous autour d'une table ». Une élue

126 Participants de plus de 50 structures

« On était accompagné très fortement par le Ruban vert, ça nous a permis de co-construire un projet de le partager, d'établir un portage sur le moyen terme qui soit bicéphale. Ce n'est pas qu'une question en interne avec la collectivité, mais un partenariat ». Un agent

Des acteurs variés :

- Associations,
- Collectivités
- Acteurs de l'accompagnement et de l'insertion (France services, Mission locale, Ligue de l'enseignement, etc
- Acteurs de l'action sociale

« Cela permet de comprendre les problématiques des acteurs publics, et trouver une orientation, pour expliquer les choses qui faciliteraient la démarche ; le bon relais et de travailler le maillage entre nos solutions ».

Un participant aux ateliers de travail

- **Une compréhension plus fine des acteurs du territoire et de leurs enjeux respectifs , et une coopération qui s'opère dans le cadre de la mise en œuvre des feuilles des route**
- Les temps d'ateliers de construction de la feuille de route permettent aux acteurs nouveaux ou peu intégrés de découvrir les ressources présentes (notamment les conseillers numériques), et à ceux implantés de créer des nouvelles occasions d'échanges. Néanmoins, le caractère ponctuel des ateliers de travail est insuffisant, pour créer des dynamiques de coopération structurante. Les acteurs participants des ateliers de travail ont une appropriation faible des feuilles de route et une projection limitée dans leur mise en œuvre.

« Une journée de travail ce n'est pas suffisant. Cependant on identifie mieux les interlocuteurs de la Communauté de Commune ».

Une participante aux ateliers

« Moi ça m'a permis de nouer des nouveaux contacts, mais on ne s'est pas recontacté encore ». Une participante aux ateliers

« Une coopération nécessiterait de bien repérer qui s'occupe de quoi pour quelles raisons et quels objectifs. Les ateliers permettent de se connaître et de se comprendre. Il n'y a pas d'ambition commune définie encore ». Une agente

- C'est bien le travail de mise en œuvre de la feuille de route qui constitue le levier le plus important de renforcement de la coopération, au delà des éléments amorcés lors des travaux préalables.

« On a un groupe dynamique pour la mise en œuvre de la feuille de route. On s'est retrouvé il y a deux jours, on avance bien ». Une élue

« Le lien entre la collectivité et le Ruban vert était déjà bon avant le travail de la feuille de route ». Une agente

« On va faire évoluer la gouvernance pour le nouveau chantier sur le numérique solidaire, on travaille à trouver une place à Emmaüs Connect par exemple ». Une agente.

Effet 4 : Formalisation d'un projet de territoire qui vient soutenir une politique publique

Indicateurs	Source	Méthode de collecte
<ol style="list-style-type: none"> 1. Feuille de route formalisée, présentée en CC ou votée 2. Montant du budget alloué, évolution 3. Mise en œuvre d'une gouvernance + nature 4. Evolution de la légitimité du porteur de la feuille de route à la porter 5. Niveau de priorisation dans la politique publique globale 6. Mise en œuvre en cours d'actions intégrées dans la feuille de route ou hors feuille de route 7. Mise en place d'indicateurs de politiques publiques suivis dans le temps 8. Nb de temps de valorisation de la politique publique interne ou externe 9. Nb de retours presse sur la mise en œuvre de la politique publique 10. Evolution de la coopération entre les services impliqués dans la mise en œuvre de la feuille de route 11. Moyens humains dédiés : Création de poste / évolution de poste interne et externe vers la coordination de la démarche d'inclusion numérique ou mobilisation d'une prestation de délégation de service 	<ol style="list-style-type: none"> 1. Agents CT, Elus, 2. Agents CT, Elus 3. Participants aux séances collectives 4. Participants aux séances collectives 5. Participants aux séances collectives 6. Membres du groupe de travail 7. Agents CT 8. Agents CT 9. Agents CT 10. Agents CT 11. Agents CT, Elus 	<ol style="list-style-type: none"> 1-3 : Données internes 4. Entretiens qualitatifs 5. Données internes 6. Données internes 7. Données internes 8. Données internes 9. Entretiens qualitatifs 10. Entretiens qualitatifs 11. Entretiens qualitatifs

- Un travail qui permet de formaliser un projet de territoire



Sur le territoire de Dronne et Belle :

- ✓ Feuille de route validée
- ✓ Attributions de moyens supplémentaires : recrutement d'un conseiller numérique supplémentaire
- ✓ Mise en œuvre d'une gouvernance bicéphale opérante, en capacité d'évoluer selon les sujets
- ✓ Identification d'une coordinatrice avec une fiche de poste dédiée
- ✓ Première activité d'annuaire achevée
- ✓ Activité de bus numérique amorcée
- ✓ Activité de numérique solidaire amorcée
- ✓ Indicateurs et budgets en cours de discussion



Sur le territoire de Grand Périgueux

- ✓ Feuille de route non validée
- ✓ Des éléments de feuille de route intégrés dans un projet de territoire plus large
- ✓ Les têtes de fil des chantiers prioritaires sont identifiées
- Éléments non mis en œuvre à ce stade

- **Une démarche encore en cours d'appropriation en interne, qui ne renforce pas à ce stade la légitimité des collectivités sur le champ de l'inclusion numérique**
- Si les travaux sur la feuille de route permettent de mieux identifier et de sacraliser les enjeux liés à l'inclusion numérique dans les projets de territoire, il est trop tôt pour conclure au renforcement de la légitimité des collectivités sur ce champs.
- **A Dronne et Belle**, aucune action de communication interne ou externe n'a encore été mis en œuvre. Les élus interrogés ne se sentent pas moteurs sur la thématique vis-à-vis d'autres territoires
- **Au Grand Périgueux**, les actions de communication et d'avancement sur les feuilles de route sont à ce stade gelées. Par ailleurs, la légitimité de la collectivité à porter ce sujet est aujourd'hui questionnée.

« Non, on débute encore sur cette thématique, on n'est pas encore un exemple, et il y a plein de choses qui se font ailleurs ». Un élu

« On ne s'est pas posé la question de la légitimité du Grand Périgueux à aller sur ce sujet, et ça a créé des tensions, notamment avec le Département ». Une agente.

Effet 5 : Création d'une gouvernance qui suit la construction de la feuille de route (Déploiement : à froid)

Indicateurs	Source	Méthode de collecte
1. Nb et typologie d'acteurs membres de la gouvernance	1. Agents CT	1-2 : Données internes
2. Nb de rencontres	2. Agents CT	
3. Sentiment d'appartenance à la gouvernance dans parmi les acteurs	3. Participants aux séances collectives	3. Entretiens qualitatifs
4. Sentiment de co-responsabilité parmi les acteurs	4. Participants aux séances collectives	4. Entretiens qualitatifs
5. Utilité perçue de la gouvernance et besoins non couverts	5. Participants aux séances collectives	5. Entretiens qualitatifs
6. Evolution de la confiance entre les acteurs membres de la gouvernance	6. Participants aux séances collectives	6. Entretiens qualitatifs
7. Capacité perçue de la gouvernance à suivre la mise en œuvre de la feuille de route: moyens	7. Participants aux séances collectives	7. Entretiens qualitatifs
8. Montée en compétences des membres sur le pilotage de la feuille de route	8. Participants aux séances collectives	8. Entretiens qualitatifs
9. Evolution des besoins d'accompagnement de la gouvernance de la feuille de route	9. Participants aux séances collectives	9. Entretiens qualitatifs

- **Des fortes disparités entre les deux territoires, qui permettent d'identifier que la gouvernance est au cœur de la mise en œuvre des feuilles de route**
- **Sur le territoire de Dronne et Belle**, une gouvernance adaptée a été mise en œuvre pour suivre la feuille de route. Elle se réunit de manière fréquente, s'inscrit dans un lien de confiance et de construction, et peut évoluer en fonction des sujets
- Les liens pré-établis entre la collectivité et le Ruban Vert ont facilité la mise en œuvre de cette gouvernance.
- La gouvernance est également facilitée par l'identification d'une personne source en charge de la faire vivre

« J'ai la chance d'occuper un poste qui me permet d'inviter tout le monde autour de la table, quand je le trouve judicieux. Mon rôle au sein de la collectivité permet de faire évoluer la gouvernance de manière fluide ». Une agente

« D'autres acteurs vont s'ajouter, au fil des thématiques. Par exemple, sur le programme 'Sénior force vive', le numérique est intégrée de manière transversale. Donc on va intégrer au COPIL des acteurs qui sont sur ce projet et qui pourront être associés en fonction des projets qui vont arriver ». Une agente

« La visite auprès de la CDC Sud pays de Charente a été déterminante. Ils ont délégué la feuille de route à une à une association, et donc l'élu a dit 'on ne prend pas la place, l'association est compétente donc on les aide'. Il y a eu une prise de conscience à la de la subsidiarité ». Une agente

- **Des fortes disparités entre les deux territoires, qui permettent d'identifier que la gouvernance est au cœur de la mise en œuvre des feuilles de route**
 - Sur le territoire de Grand Périgueux, où le travail sur la feuille de route n'a pas pu aboutir à ce stade, la gouvernance a été identifiée comme un facteur de réussite à posteriori.
 - Si l'association d'acteurs externes a bien été établie pendant le travail de co-construction de la feuille de route (format atelier), il est identifié que la gouvernance en charge de pilotage de la feuille de route n'était pas adaptée :
 - En interne, pas de portage en amont de la Présidence de la Communauté de Commune
 - En externe, pas de réflexion commune sur la collectivité qui serait la plus pertinente pour porter ce sujet

« Il a manqué un niveau décisionnel au niveau de la gouvernance. Tous ceux qui ont participé à l'accompagnement ont compris les enjeux, ont mis en place des choses de leur côtés, mais ils n'ont pas le pouvoir sur la suite ». Une agente

" On aurait dû avoir un groupe de travail différent. On aurait dû le faire au moment de la candidature, avoir l'aval des élus : est-ce que eux et les élus nous suivent ? Car c'est eux qui tranchent et qui priorisent ». Une agente

" La posture d'animation de la feuille de route sur le territoire n'était pas évidente à tenir. Le département fait aussi des choses sur l'inclusion numérique par exemple, il y a des enjeux de légitimité. On aurait dû se poser la question au moment de la candidature ». Une agente.

Effet 6 : Faciliter le passage à l'action, avec un engagement des actions (existantes et nouvelles) de la feuille de route et la mobilisation de ressources internes et externes (à froid)

Indicateurs	Source	Méthode de collecte
1. Nb de projets inscrits dans la feuille de route en cours de mise en œuvre	1. Agents CT	1. Données internes
2. Montant budget total alloué	2. Agents CT	2. Données internes
3. Montant moyen alloué	3. Agents CT	3. Données internes
4. Services des collectivités impliqués dans la mise en œuvre des projets	4. Agents CT	4. Données internes
5. Nb d'acteurs intégrés dans la mise en œuvre des projets	5. Agents CT	5. Données internes
6. Nb de bénéficiaires prévisionnels	6. Agents CT	6. Données internes
7. Typologies (Nature) des difficultés / freins rencontrés	7. Participants au groupe de travail	7. Entretiens qualitatifs
8. Apport perçu de la feuille de route et de l'accompagnement pour mettre en œuvre les projets	8. Participants au groupe de travail	8. Entretiens qualitatifs



- **Sur le territoire de Dronne et Belle, une dynamique transversale enclenchée**

- ✓ Feuille de route validée
- ✓ Attributions de moyens supplémentaires : recrutement d'un conseiller numérique supplémentaire
- ✓ Mise en œuvre d'une gouvernance bicéphale opérante, en capacité d'évoluer selon les sujets
- ✓ Identification d'une coordinatrice avec une fiche de poste dédiée
- ✓ Première activité d'annuaire achevée
- ✓ Activité de bus numérique amorcée
- ✓ Activité de numérique solidaire amorcée

En cours :

- Indicateurs et budgets en cours de discussion
- Nombre de bénéficiaires non évalués à ce stade

« C'est bien porté par les chefs de service, c'est eux qu'il faut embarquer pour que le travail commence réellement » Une élu'



- **Sur le territoire de Grand Périgueux, un passage à l'action non validé à ce stade**

- ✓ Des éléments de feuille de route en cours d'intégration dans un projet de territoire plus large
- ✓ Les têtes de fil des chantiers prioritaires sont identifiées : petite enfance, informatique

En cours :

- Feuille de route non validée à ce stade
- Actions non mis en œuvre à ce stade

Effet 7 : Intégration dans une dynamique de réseaux de pairs / Ambassadeurs de la démarche (à froid et à chaud)

Indicateurs	Source	Méthode de collecte
1. Nb de rencontres élus des collectivités / autres élus sur le sujet de l'inclusion numérique	1. Agents CT	1. Entretiens qualitatifs
2. Nb de rencontres services collectivités / autres collectivités sur le sujet de l'inclusion numérique	2. Agents CT	2. Entretiens qualitatifs
3. Niveau d'utilité perçue de la démarche d'accompagnement	3. Agents CT/ Elus	3. Entretiens qualitatifs
4. Typologie (Nature)de l'utilité perçue de la démarche	4. Agents CT/ Elus	4. Entretiens qualitatifs
5. Volonté de recommander la démarche à des pairs	5. Agents CT / Elus	5. Entretiens qualitatifs
6. Perception d'être moteur sur la question de l'inclusion numérique et évolution via l'accompagnement	6. Participants au groupe de travail	6. Entretiens qualitatifs
7. Evolution de l'identification des collectivités impliquées comme acteurs investissant ce type de démarche	7. Participants au groupe de travail	7. Entretiens qualitatifs
8. Sentiment d'appartenance à un réseau d'acteurs	8. Participants au groupe de travail	8. Entretiens qualitatifs

- **Une démarche qui résonne principalement en interne à ce stade, avec des collectivités qui « rattrapent leur retard »**
- Les collectivités intégrées dans cette démarche en sont satisfaites et souhaiteraient les recommander à des pairs. Pour autant, à ce stade, elles sont concentrées sur leur mise en œuvre et ne sont pas intégrées dans des réseaux au delà de leur territoire, ni identifiées comme motrices sur ces dynamiques.
- L'apprentissage et la montée en compétences des collectivités s'opère à la fois par ce travail de construction de la feuille de route, mais également d'avantage par leur mise en œuvre concrète, qui posera de nouveaux enjeux.
- Par ailleurs, le programme est peu porté sur la création d'un réseau entre collectivités. En conséquence cet effet apparaît limité.

« Oui je suis allé en Charente, avec des agents, afin de partager l'expérience d'une EPCI qui a déjà travaillé sur un bus numérique, c'était très intéressant ». Un élu

« Il y a un trou sur notre territoire, en matière d'inclusion numérique. Ce n'est pas neutre : la Dordogne est en retard sur le reste de la Région sur ce point ». Une agente.

« Nous avons eu des retours d'expériences de PQNA et HUBIKOOP, qui nous ont encouragé à aller voir d'autres Collectivités. On a une visite sur site,, qui a été utile aux élus. » Une agente

Les enseignements à date

- ✓ Une méthodologie pertinente, qui répond aux besoins des collectivités et qui est adaptée à leurs besoins
- ✓ Un travail qui à ce stade permet de mettre à l'agenda l'inclusion numérique, qui permet de sécuriser un plan d'action, quand bien même les éléments budgétaires seront discutés dans le temps
- ✓ Un travail qui favorise l'interconnaissance entre acteurs publics et privés.
- ✓ Des coopérations dépendantes de la mise en œuvre de la feuille de route mais effectives et efficaces lorsque les actions se concrétisent.

Les principaux points forts et condition de réussite du programme

- ✓ La cadence et l'accompagnement par un tiers extérieur
- ✓ Le Diagnostic territorial
- ✓ La coopération acteurs privés / publics
- ✓ La visite à d'autres collectivités
- ✓ La gouvernance interne et externe a penser dès le début (candidature)

Ellyx

Bordeaux – Paris – Lyon – Poitiers



Nous contacter

 123 Avenue René Cassagne,
33150 CENON

 09 83 32 76 70

 contact@ellyx.fr

ellyx.fr

Société sous statut SCOP ARL
SIRET : 793 736 216 00045 – Code APE 7220 Z